

T60

modern
simple
refined

Содержание

Раздел 1

Начало работы

- Компоненты 4
- Расположение кнопок управления 5
- ЖК экран 6
- Установка программы iRiver plus 3 7

Раздел 2

Основные операции

- Вкл./выкл. плеера 10
- Выбор меню 11
- Использование РЕЖИМА БЛОКИРОВКИ 12
- Подключение внешних устройств 13

Раздел 3

Эксплуатация плеера T60

- Музыка 18
- Браузер 20
- FM радио 21
- Запись 23
- Воспроизведение другого контента 24

Раздел 4

Настройка плеера T60

- Настройка меню функций 26
- Sound 27
- Display 27
- Recording 28
- Timer 28
- Advanced 28

Раздел 5

Другая информация

- Использование программы iRiver plus 3 30
- Авторские права/сертификация/
торговые марки/ограничение ответственности 33
- Инструкции по
безопасности эксплуатации 34
- Устранение неисправностей 36



iriver

Содержание

Раздел 1

Начало работы

Компоненты	4
Расположение кнопок управления	5
ЖК экран	6
Установка программы iRiver plus 3	7



Компоненты

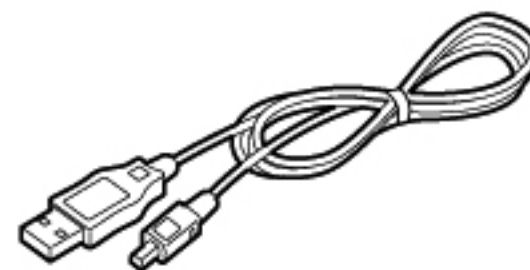
Компоненты устройства могут быть изменены без предварительного уведомления, а также могут отличаться от изображений в данной инструкции по эксплуатации.



T60



Наушники



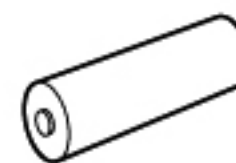
USB кабель



Инструкция по быстрому началу работы с устройством и гарантийный талон

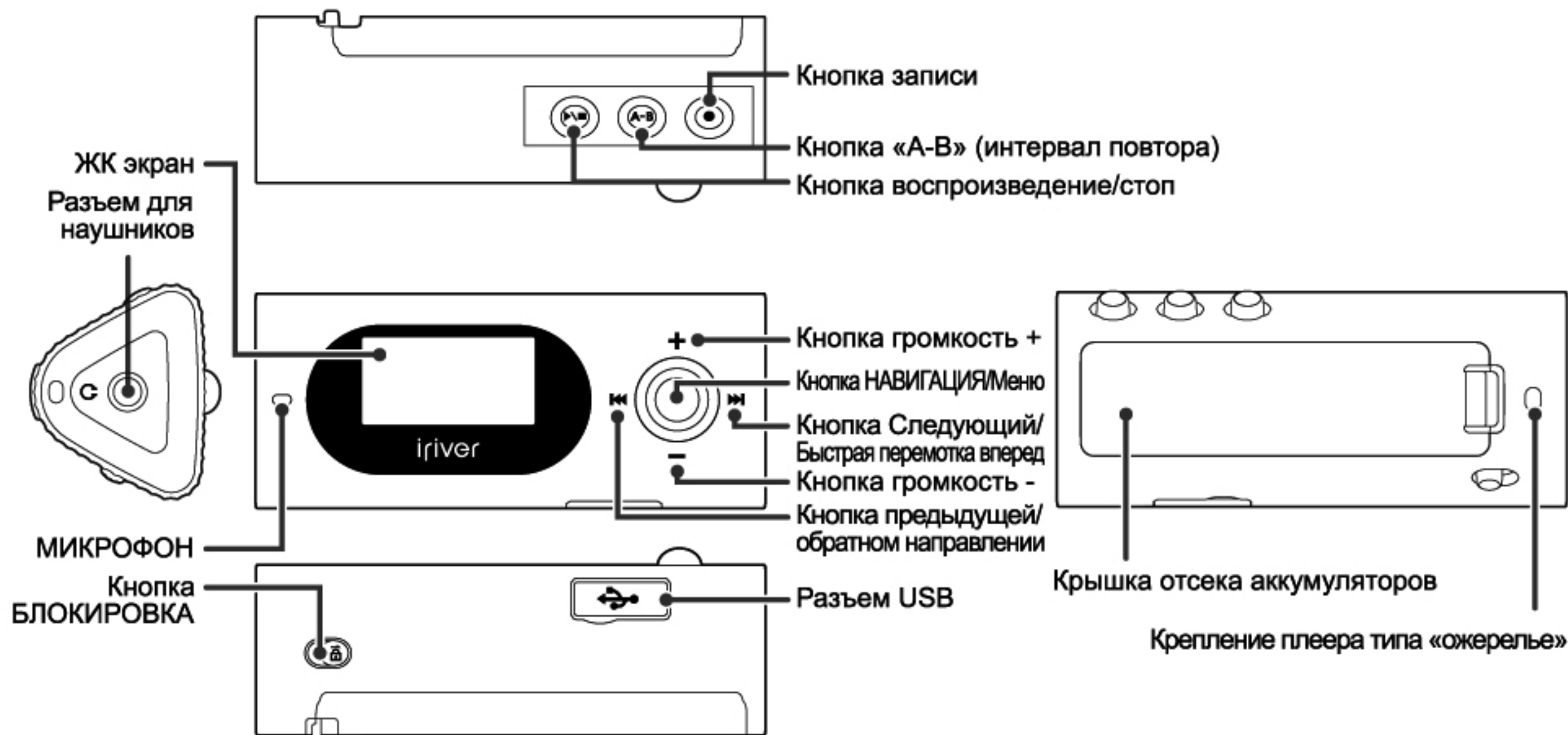


Установочный компакт-диск



Аккумулятор (тип AAA x 1шт.)

Расположение кнопок управления



ЖК экран

| Во время воспроизведения музыки |



| Во время прослушивания радиостанций FM тюнера |



| Во время записи голоса |





Установка программы iRiver plus 3

Плеер iRiver plus 3 имеет установленное программное обеспечение, которое эффективно управляет музыкальными файлами, а также файлами изображений. Плеер iRiver plus 3 предоставляет Вам свободу перемещения музыкальных файлов, а также файлов изображений из ПК на плеер.

1. Для отображения процесса установки на экране, вставьте установочный компакт-диск в Ваш ПК.
2. Нажмите кнопку [Install], и завершите процесс установки, следуя инструкциям на экране.

Примечание

- Минимальные системные требования для работы с программой iRiver plus 3.
 - Intel® Pentium®II, частота процессора 233 МГц или выше
 - Windows® 98 SE/ME/2000/XP
 - Объем оперативной памяти 64Мб или выше
 - Объем пространства на жестком диске 30 Мб или более
 - Динамик и звуковая карта, поддерживающие формат 16 бит
 - Браузер Microsoft Internet Explorer, версия 6.0, или более поздняя
 - Монитор SVGA, или монитор, поддерживающий высокое разрешение (разрешение 1024x768 или выше).
- Для получения более подробной информации относительно использования программы iRiver plus 3, смотрите разделы на страницах 30-32.



iriver

Раздел 2

Основные операции

Вкл./выкл. плеера	10
Выбор меню	11
Использование РЕЖИМА БЛОКИРОВКИ	12
Подключение внешних устройств	
Подключение наушников к плееру T60	13
Замена аккумулятора	13
Подключение плеера T60 к Вашему ПК	14
Копирование файла/каталога (использование в качестве съемного диска)	15
Отключение плеера T60 от Вашего ПК	16

Вкл./выкл. плеера

1. Для включения плеера, нажмите и удерживайте кнопку [▶■].
2. Для выключения плеера, нажмите и удерживайте кнопку [▶■].

Примечание

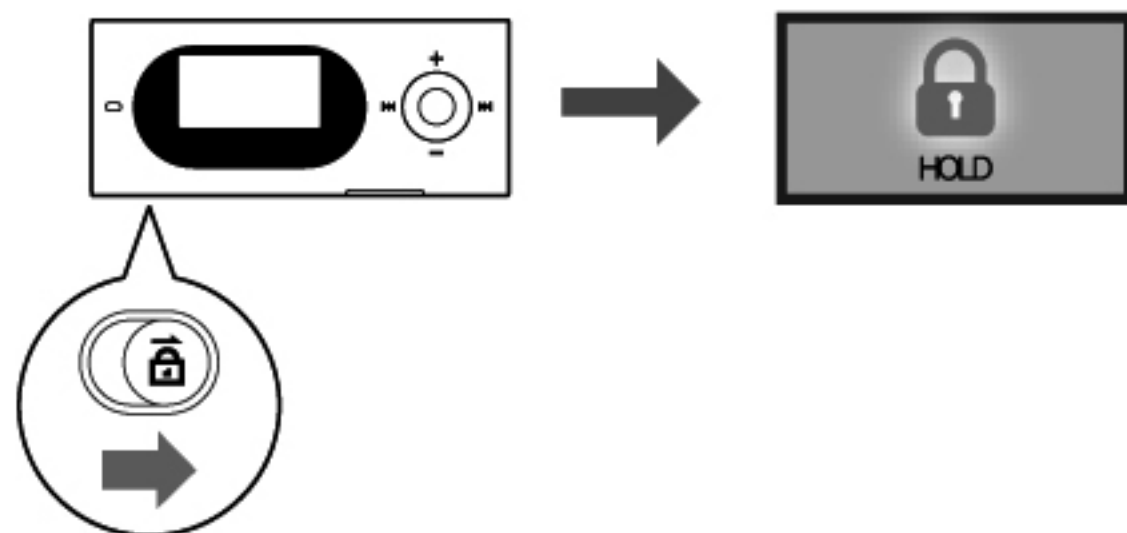
- Данный плеер имеет функцию автоматического энергосбережения для снижения расхода энергии аккумуляторной батареи. В соответствии с настройками режима энергосбережения, плеер автоматически выключится по истечении установленного времени, если он не используется. Для получения более подробной информации относительно установки данного режима, смотрите опцию [Settings-Timer-Power Off Timer]. (смотрите информацию на странице 28).

Выбор меню

1. Для отображения меню выбора, включите устройство, а затем нажмите и удерживайте кнопку [○:NAVI].
2. Для отображения режима, нажмите кнопку [⏪/⏩] для выбора меню, после чего нажмите кнопку [○:NAVI].

Использование РЕЖИМА БЛОКИРОВКИ

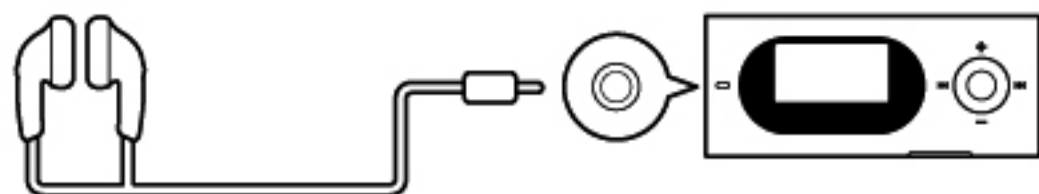
1. Для включения РЕЖИМА БЛОКИРОВКИ кнопок плеера, переместите переключатель HOLD вправо.



Подключение внешних устройств

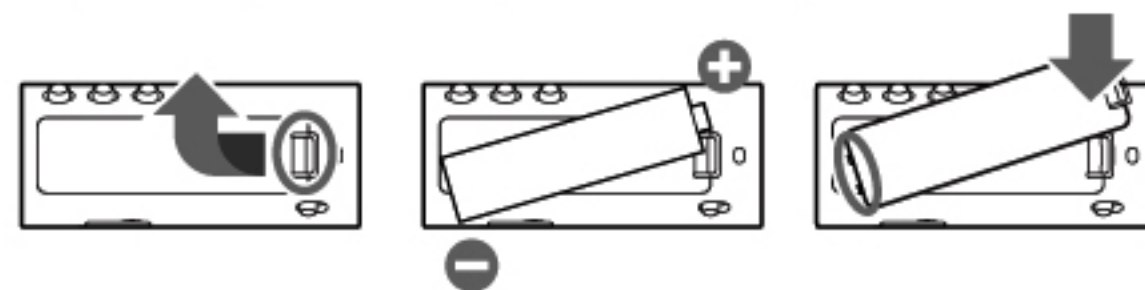
| Подключение наушников к плееру T60 |

1. Подключите наушники к соответствующему разъему плеера.



| Замена аккумулятора |

1. Нажмите на крышку отсека аккумуляторной батареи, которая находится с тыльной стороны плеера T60, и переместите ее в направлении стрелки.
2. Проверьте полярность +/- клемм, и установите аккумулятор (тип AAA, 1,5 В).
3. Вставьте и закройте крышку отсека аккумулятора, передвинув ее в направлении стрелки.



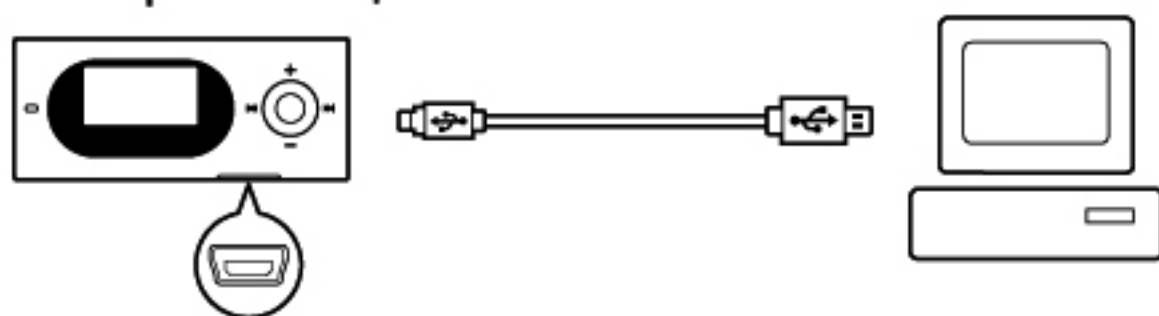
Примечание

- Если плеер не будет эксплуатироваться в течение длительного периода времени, удалите аккумуляторы во избежание возникновения коррозии.
- При возникновении коррозии, немедленно протрите отсек для аккумуляторных батарей сухой тканью, и установите новый аккумулятор.

Подключение внешних устройств

| Подключение плеера T60 к Вашему ПК |

1. Для включения плеера, нажмите и удерживайте кнопку [▶■].
2. Включите Ваш ПК, и подключите к нему плеер T60 при помощи USB кабеля.



3. Если кабель подключен правильно, на ЖК экране будет отображаться изображение, показанное ниже.

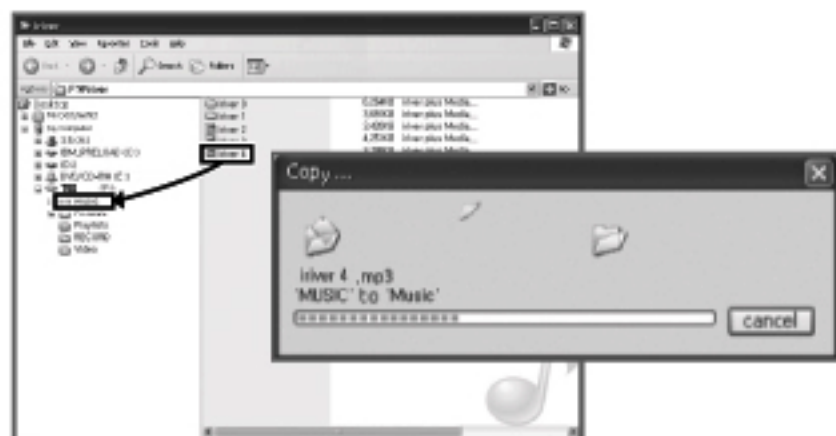


Подключение внешних устройств

| Копирование файла/каталога (использование в качестве съемного диска) |

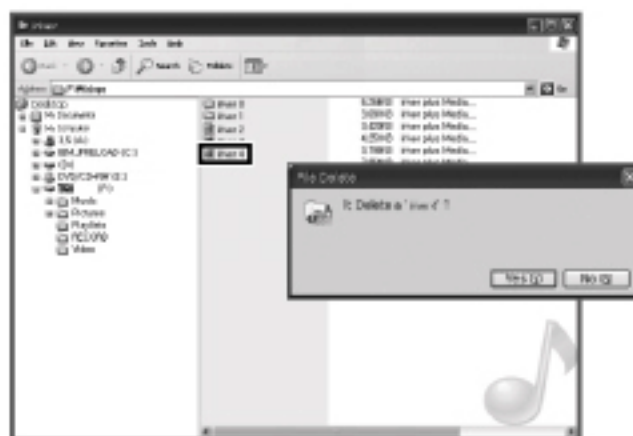
Копирование файла/каталога на плеер

1. После выбора файла/каталога на Вашем ПК, перенесите его на диск, в качестве которого отображается плеер на Вашем ПК.



Удаление файла/каталога из плеера

1. После выбора файла/каталога, нажмите правую кнопку «мыши», и выберите [Удалить].
2. Для удаления файла/каталога, нажмите кнопку [Да] всплывающего окна [Подтверждение удаления файла/подтверждение удаления каталога].



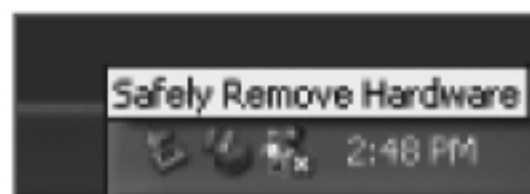
Примечание

- Всегда правильно подключайте USB кабель.
- Для защиты данных от повреждения во время передачи данных при помощи USB кабеля, никогда не отключайте USB кабель, а также не отключайте питание плеера.

Подключение внешних устройств

| Отключение плеера T60 от Вашего ПК |

1. Для отключения плеера, нажмите на ярлык панели задач при помощи меню "Безопасное извлечение устройства".



2. Нажмите кнопку [Стоп] для подтверждения отключения.



Примечание

- В некоторых операционных системах ярлык на панели задач может быть скрыт. Нажмите кнопку "Отобразить скрытые ярлыки" для отображения скрытых ярлыков.
- Меню "Безопасное извлечение устройства" может быть недоступно во время работы некоторых приложений, таких как Windows Explorer или Windows Media Player. Закройте все приложения прежде, чем выполнять операции в меню "Безопасное извлечение устройства".
- Если операция в меню "Безопасное извлечение устройства" не выполнена правильно, попробуйте повторить ее через несколько минут.

Раздел 3

Эксплуатация плеера T60

Музыка

Выбор музыки	18
Прослушивание музыки	18
Дополнительные функции	
- Повтор "А-В"	18
- Выбор EQ	18
- Выбор режима воспроизведения	18
- Добавление файла к выбранной музыке	19
- Удаление файла или каталога	19
- Прослушивание музыки из списка воспроизведения	19

Браузер

Перемещение по каталогам устройства	20
Просмотр файла изображения	20

FM радио

Прослушивание FM радио	21
Сканирование FM радиостанций	21
Дополнительные функции	
- Переключение режима СТЕРЕО/МОНО	21
- Сохранение канала вручную	21
- Автоматическое сохранение канала	21
- Удаление канала	22
- Запись FM радиостанции	22

Запись

Запись	23
--------	----

Воспроизведение другого контента

Воспроизведение файла Podcast	24
-------------------------------	----

Музыка

| Выбор музыки |

1. Выберите опцию [Music] в основном меню.
2. Для отображения списка воспроизведения в режиме ожидания, нажмите кнопку [○:NAVI]. Для выбора музыкального файла, нажмите кнопку [⏪/⏩/+/-].
 - ⏪ : Перемещение в каталог верхнего уровня
 - ⏩ : Перемещение в каталог нижнего уровня
 - +/- : Перемещение внутри текущего каталога
3. Для воспроизведения музыкального файла, нажмите кнопку [○:NAVI].

| Прослушивание музыки |

- Для регулировки уровня громкости, нажмите кнопку [+/-].
- Для включения паузы/продолжения воспроизведения, нажмите кнопку [▶■].
- Для быстрого воспроизведения в прямом или обратном направлении во время воспроизведения музыки, нажмите и удерживайте кнопку [⏪/⏩].
- Нажмите кнопку [⏪/⏩] для воспроизведения предыдущего или следующего музыкального файла.

| Дополнительные функции |

Повтор "А-В"

1. Для выбора точки начала повтора (А), нажмите кнопку [А-В] во время воспроизведения. Для выбора конечной точки интервала (В), нажмите данную кнопку повторно.
2. Теперь плеер будет многократно воспроизводить музыку в интервале между точками А-В.

Выбор EQ

1. Для отображения меню [EQ SELECT], нажмите и удерживайте кнопку [А-В], для выбора EQ, нажмите кнопку [⏪/⏩/+/-].
2. Для воспроизведения музыки с использованием выбранного EQ, нажмите и удерживайте кнопку [○:NAVI].

Выбор режима воспроизведения

1. Для отображения меню [Selecting Play Mode], нажмите кнопку [●], после чего нажмите кнопку [⏪/⏩/+/-] для выбора режима воспроизведения.
2. Для воспроизведения музыки с использованием выбранного режима воспроизведения, нажмите и удерживайте кнопку [○:NAVI].

Музыка

| Дополнительные функции |

Добавление файла к выбранной музыке

1. Для добавления файла к выбранному музыкальному файлу, нажмите кнопку [⏮/⏭/+/−], когда музыка из списка воспроизведения не воспроизводится.
2. Для отображения подтверждающего сообщения, нажмите и удерживайте кнопку [A-B].
Для добавления файла к списку воспроизведения, нажмите кнопку [⏮/⏭] для выбора опции [YES]. Затем нажмите кнопку [○:NAVI].
(файл не может быть добавлен в каталог Recordings/FM Radio, а также Recordings/Voice).
3. Для выбора iQuickList.pla, нажмите кнопку [⏮/⏭/+/−] в меню списка воспроизведения. Затем нажмите кнопку [○:NAVI] для воспроизведения файлов в том порядке, в котором они находятся в списке воспроизведения.

Примечание

- Макс. время воспроизведения: Около 19 часов (из расчета воспроизведения MP3 файлов, 128 кбит/с, 44.1 кГц, уровень громкости 20, режим , ЖК экран выкл.).

Удаление файла или каталога

1. Для выбора файла или каталога, нажмите кнопку [⏮/⏭/+/−], когда музыка из списка воспроизведения не воспроизводится.
2. Для отображения подтверждающего сообщения, нажмите и удерживайте кнопку [A-B]. Для удаления файла или каталога, нажмите кнопку [⏮/⏭] для выбора опции [YES]. Затем нажмите кнопку [○:NAVI] (Вы можете удалить только пустой каталог).

Прослушивание музыки из списка воспроизведения

1. Для выбора каталога, в котором содержится список воспроизведения, нажмите кнопку [⏮/⏭/+/−] когда список воспроизведения открыт. Затем выберите список воспроизведения, который Вы создали в программе iRiver plus 3.
2. Для воспроизведения файлов в том порядке, в котором они стоят в списке воспроизведения, нажмите кнопку [○:NAVI].

Примечание

- Вы можете управлять списком воспроизведения, который Вы создали, при помощи программы iRiver plus 3.

Браузер

| Перемещение по каталогам устройства |.....

1. Для отображения всех файлов, которые хранятся на плеере в виде файлового дерева, выберите опцию [Browser] главного меню.
2. Для поиска файла, нажмите кнопку [⏪/⏩/+/-].

| Просмотр файла изображения |.....

1. Для его отображения, выберите файл изображения в списке файлов, и нажмите кнопку [○:NAVI].

Примечание

- Поддерживаемые типы файлов: BMP: моно, цвет 4/8/16/24-бит (файл в формате BMP недоступен в формате RLE).

FM радио

| Прослушивание FM радио |

1. Выберите опцию [FM Radio] в основном меню.
2. Для выбора FM радиостанции, нажмите кнопку [◀/▶].

| Сканирование FM радиостанций |

- Для выхода из режима предустановок, нажмите кнопку [○:NAVI]. Затем нажмите кнопку [◀/▶] для перехода к предыдущей/следующей частоте.
- Для выхода из режима предустановок, нажмите кнопку [○:NAVI]. Затем нажмите кнопку [◀/▶] для перехода к доступной предыдущей/следующей частоте.
- Для выбора режима предустановок, нажмите кнопку [○:NAVI]. Затем нажмите кнопку [◀/▶] для перехода к предыдущему/следующему каналу.

| Дополнительные функции |

Переключение режима СТЕРЕО/МОНО

1. Во время прослушивания FM радио, нажмите кнопку [▶■] для переключения режима воспроизведения принимаемого сигнала между «СТЕРЕО» и «МОНО».

Сохранение канала вручную

1. Для выхода из режима предустановок, нажмите кнопку [○:NAVI]. Затем нажмите и удерживайте кнопку [◀/▶] для выбора радиостанции, которую Вы хотите сохранить.
2. Для отображения окна сохранения канала, нажмите кнопку [A-B].
3. Для выбора номера канала, нажмите кнопку [◀/▶/+/−]. Затем нажмите кнопку [A-B] для его сохранения. (■ : Занятый канал, □ : Пустой канал)

Автоматическое сохранение канала

1. Для выхода из режима предустановок, нажмите кнопку [○:NAVI]. Затем нажмите и удерживайте кнопку [A-B] для сохранения текущей FM радиостанции под номером канала.

FM радио

| Дополнительные функции |

Удаление канала

1. Для выхода из режима предустановок, нажмите кнопку [○:NAVI]. Затем нажмите кнопку [A-B] для отображения окна удаления канала.
2. Для выбора номера канала, нажмите кнопку [◀/▶/+/-]. Затем нажмите кнопку [A-B] для его удаления.
(■ : Занятый канал , □ : Пустой канал)

Запись FM радиостанции

1. Для начала записи во время прослушивания радио, нажмите кнопку [●]. Для включения паузы во время записи, нажмите кнопку [▶■]. Для возобновления записи, нажмите данную кнопку повторно.
2. Для повторной остановки записи, нажмите кнопку [●] повторно.

Примечание

- Вы не можете изменять уровень громкости во время записи.
- При недостаточном объеме памяти или разрядке аккумуляторов, запись будет остановлена автоматически.
- Записанный файл будет сохранен в каталоге Recordings/FM Radio в следующем формате: TMMDDXXX.MP3 (MM: месяц, DD: день, XXX: порядковый номер)
- Вы можете установить качество записи в меню [Settings-Recording-FM Setting]. Размер файла одной минуты записи может изменяться в зависимости от качества записи.
Low: около 500 кб
Middle: около 1 Мб
High: около 2 Мб

Запись

| Запись |

1. Выберите опцию [Recording] в основном меню.
2. Для начала записи, нажмите кнопку [●] когда плеер находится в режиме ожидания. Для включения паузы во время записи, нажмите кнопку [▶■]. Для возобновления записи, нажмите данную кнопку повторно.
3. Для повторной остановки записи, нажмите кнопку [●] повторно.

Примечание

- Вы не можете изменять уровень громкости во время записи.
- При недостаточном объеме памяти или разрядке аккумуляторов, запись будет остановлена автоматически.
- Записанный файл будет сохранен в каталоге Recordings/Voice в следующем формате.
VMMDDXXX.MP3 (MM: месяц, DD: день, XXX: порядковый номер)
- Вы можете установить качество записи в меню [Settings-Recording-Voice Setting]. Размер файла одной минуты записи может изменяться в зависимости от качества записи.
Low : около 250 кб Middle: около 500 кб High: около 1 Мб

Воспроизведение другого контента

| Воспроизведение файла Podcast |

Что такое Podcast?

Podcast это совершенно новая персональная медиа программа, которую пользователь может загрузить и наслаждаться просмотром любимых программ, не ожидая когда эти программы должны быть показаны в соответствии с программой телепередач. Podcast предоставляет пользователям переносных медиа плееров различные виды аудио и видео файлов, включая новости, драматические фильмы и другие медиа программы. Для получения более подробной информации, посетите Интернет сайт <http://www.podcastready.com>

Перемещение файла Podcast на плеер

Для перемещения файла Podcast на плеер, Вам необходимо использовать программу Podcast Manager. Используйте приложение, которое запускается нажатием на ярлык Podcast в программе iRiver plus 3.

Воспроизведение файла Podcast

1. Выберите опцию [Browser] в основном меню.
2. Для выбора загружаемого файла в каталоге Music-podcast, нажмите кнопку [⏪/⏩/+/-]. Затем нажмите кнопку [○:NAVI] для его воспроизведения.

Восстановление файлов Podcast

Если Вы проводите форматирование диска плеера, все системные файлы Podcast будут удалены. Для восстановления данных файлов, используйте меню [Recovering Podcast].

1. После подключения плеера к разъему USB Вашего ПК при помощи USB кабеля, запустите программу iRiver plus 3.
2. Выберите опцию [Tools-Portable Device-Recovering Podcast] для начала процесса восстановления.
3. После успешного завершения процесса восстановления, отключите плеер от компьютера, а затем подключите повторно. Теперь на экране плеера отображается значок Podcast.

Раздел 4

Настройка плеера T60

Настройка меню функций	26	Recording		Advanced	
Sound		Voice Setting	28	Resume	28
SRS Setting	27	FM Setting	28	Scan Speed	28
User EQ	27	Voice Detect	28	Playback Speed	28
Display		Timer		Study Mode	28
Backlight Timer	27	Date & Time	28	Tuner Region	28
LCD Contrast	27	Power Off Timer	28	Battery Select	28
Screen Saver	27	Sleep Timer	28	Load Default	28
Scroll Speed	27	Alarm/FM Rec.	28	Format	28
Tag Info.	27	Select Alarm	28	System Info	
Language	27	FM Rec. Reserve	28		



Настройка плеера T60

Вы можете установить собственные настройки функций в плеере T60. Настройки функций могут изменяться в зависимости от установленных версий прошивки плеера.

| Настройка меню функций |

1. Выберите опцию [Settings] в основном меню.
2. Для выбора меню, нажмите кнопку [+/-]. Затем нажмите кнопку [○:NAVI] для отображения подменю.
3. Для выбора подменю, нажмите кнопку [+/-]. Затем нажмите кнопку [○:NAVI] для отображения меню настройки функций. Для настройки функции, нажмите кнопку [⏪/⏩/+/-].
4. Для выхода из подменю, нажмите кнопку [▶■].

Настройка плеера T60

| Sound |

- **SRS Setting:** Установка уровней эффектов пространственного звука.
 - SRS: Настройка SRS эффектов пространственного звука.
 - FOCUS: Настройка чистоты звука.
 - TRUBASS: Настройка уровня низких частот.
 - WOW: Установка соответствующего уровня усиления в соответствии с моделью наушников.
 - DEFINITION: Восстановление уменьшенного уровня громкости звука до первоначального уровня.
- **User EQ:** Изменение уровня в каждом диапазоне частот для создания Вашей собственной настройки звука.

| Display |

- **Backlight Timer:** Для установки времени подсветки дисплея.
- **LCD Contrast:** Изменение яркости экрана.
- **Screen Saver:** Автоматическое отображение экранной заставки через установленное время в режиме воспроизведения.
- **Scroll Speed:** Для выбора скорости прокрутки символов, когда информация о файле слишком велика для ее одновременного отображения.
- **Tag Info.:** Установка лирического или тэгового типа информации на экране.
- **Language:** Выбор языка для удобства прочтения.



Настройка плеера T60

| Recording |

- Voice Setting: Установка качества записи речи.
- FM Setting: Для установки качества записи сигнала радиостанции.
- Voice Detect: Запись голоса только при обнаружении звука.

| Timer |

- Date & Time: Установка текущего времени и даты.
- Power Off Timer: Плеер автоматически выключается по истечении установленного времени, если он не используется.
- Sleep Timer: Автоматическое выключение по истечении установленного времени.
- Alarm/FM Rec.: Выбор функции, которая должна включиться в установленное время звонка будильника.
- Set Alarm: Выбор продолжительности звучания сигнала будильника.
- FM Rec. Reserve: Установка времени и радиостанции, которую необходимо записать.

| Advanced |

- Resume: Выбор точки продолжения воспроизведения файла с последнего воспроизведенного фрагмента, или с начала файла после остановки воспроизведения.
- Scan Speed: Установка скорости в ускоренном прямом или обратном направлении сканирования.
- Playback Speed: Установка скорости воспроизведения музыки.
- Study Mode: Нажатие кнопки [⏮ / ⏭] во время воспроизведения приведет к переходу вперед по текущему треку на установленный промежуток времени (при включении данной функции, будет отображаться значок).
- Tuner Region: Установка диапазона частот в зависимости от местных стандартов.
 - KOREA / USA : 87.5~108.0MHz
 - JAPAN : 76.0~108.0MHz
 - EUROPE : 87.50~108.00MHz
- Battery Select: Выбор текущего аккумулятора.
- Load Default: Для сброса всех установок плеера на настройки, установленные заводом-производителем.
- Format: Удаление всех данных, которые хранятся в памяти плеера.
- System Info: Отображение системной информации плеера.

Раздел 5

Другая информация

Использование программы iRiver plus 3		Авторские права/сертификация/торговые марки/ ограничение ответственности	33
Добавление медиа файлов в библиотеку	30	Инструкции по безопасности эксплуатации	
Конвертирование формата песен, считываемых с компакт-диска	30	Безопасность эксплуатации устройства	34
Перемещение медиа файлов на плеер T60		Другая важная информация, которую необходимо запомнить	35
- Использование программы iRiver plus 3	31	Устранение неисправностей	
- Использование программы Windows Explorer	31	Пожалуйста, проверьте!	36
Инициализация диска	32		
Обновление прошивки	32		

Использование программы iriver plus 3

| Добавление медиа файлов в библиотеку |

1. При первом запуске программы iriver plus 3, запустится .
2. Следуйте инструкциям на экране ПК, чтобы добавить в библиотеку медиа файлы, такие как музыка и картинки.

| Конвертирование формата песен, считываемых с компакт-диска | ...

1. Вставьте аудио компакт-диск в привод CD-ROM, и запустите программу iriver plus 3.
2. Поставьте отметку в меню [Music-CD Drive] программы iriver plus 3, и нажмите кнопку [CD Ripping] внизу слева.
3. После конвертирования песни, выберите [All Music] для проверки добавления конвертированной песни в библиотеку.

Использование программы iriver plus 3

| Перемещение медиа файлов на плеер T60 |

Использование программы iriver plus 3

1. После подключения плеера к разъему USB Вашего ПК при помощи USB кабеля, запустите программу iriver plus 3.
2. Поставьте отметку в кнопке-флажке около файла, который необходимо перенести, и нажмите кнопку [↕].
3. Начинается перемещение выбранного файла. При этом ход процесса перемещения файла отображается в окне состояния, которое находится внизу слева.
4. Теперь Вы можете найти выбранную музыку в Вашей библиотеке.

Использование программы Windows Explorer

1. Подключите плеер к USB разъему Вашего ПК при помощи USB кабеля.
2. После выбора файла/каталога на Вашем ПК, перенесите его на диск, в качестве которого отображается плеер на Вашем ПК.

Использование программы iRiver plus 3

| Инициализация диска |.....

1. После подключения плеера к разъему USB Вашего ПК при помощи USB кабеля, запустите программу iRiver plus 3.
2. Выберите [Tools-Portable Device-Initialize Disk], и нажмите кнопку при появлении сообщения для подтверждения инициализации.
3. Процесс инициализации завершен, и плеер отключен от Вашего ПК.

Примечание

- Вам необходимо сохранить резервные копии необходимых файлов перед процессом инициализации, так как после форматирования файлы не могут быть восстановлены.

| Обновление прошивки |.....

1. После подключения плеера к разъему USB Вашего ПК при помощи USB кабеля, запустите программу iRiver plus 3. ПК должен быть подключен к сети Интернет.
2. Выберите [Tools-Portable Device-Firmware Upgrade] и завершите процесс обновления, следуя инструкциям на экране.

Примечание

- Не отключайте плеер от ПК, пока загружается файл обновления прошивки. После завершения загрузки, отключите кабель, чтобы запустить обновление прошивки.
- Если прошивка последней версии уже установлена, то появляется сообщение, подтверждающее наличие последней версии.
- Если подключить плеер к ПК, на котором имеется последняя версия прошивки, то сообщение с инструкцией появится автоматически.

Авторские права/сертификация/торговые марки/ограничение ответственности

| Авторские права |

Компания iriver Limited обладает всеми правами патента, торговой марки, литературной собственности и интеллектуальной собственности в отношении этого руководства. Вы имеете право копировать и заниматься репродукцией любой части этого руководства только с разрешения компании iriver Limited. Использование любой части этого руководства может быть судебным наказуемо.

Программное обеспечение, аудио и видео, являющиеся интеллектуальной собственностью, защищены авторскими правами и международными законами. Пользователь несет ответственность при репродукции и дистрибуции содержимого, созданного посредством этой продукции.

Компании, учреждения, продукции, люди и мероприятия, использованные в примерах, действительными не являются. В наше намерение не входит быть связанными с какими-либо кампаниями, учреждениями, продуктами, людьми или мероприятиями посредством этого руководства, и таких заключений не должно быть сделано.

Пользователи несут ответственность за соблюдение авторских прав и прав интеллектуальной собственности.

©1999~2007 iriver Limited. Все права защищены.

| Сертификация |

MIC, FCC, CE

| Торговые марки |

Windows 98 SE/ME, Windows 2000, Windows XP, Windows Media Player являются зарегистрированными торговыми марками компании Microsoft Corp.

 является торговой маркой компании SRS Labs, Inc.

Технология WOW использована по лицензии компании SRS Labs, Inc.

| Ограниченная ответственность |

Производитель, импортеры или агенты по продаже не несут ответственности за любой случайный ущерб, включая телесное повреждение или повреждение, вызванное неправильным использованием или ненадлежащим применением вами устройства.

Информация, содержащаяся в этом руководстве, подготовлена с учетом текущих спецификаций плеера. Производитель - iriver Limited – добавляет новые разработки для этой продукции и в будущем может постоянно применять новые технологии. Все стандарты могут быть изменены в любое время без предварительного оповещения.

Инструкции по безопасности эксплуатации

| Безопасность эксплуатации устройства |

- Нельзя класть внутрь устройства какие-либо предметы, кроме компакт-дисков.
Это может привести к поломке плеера.
- Нельзя ставить на плеер тяжелые предметы.
Это может привести к повреждению, а также поломке плеера.
- Не допускайте попадания на плеер капель дождя (воды), напитков, химических реактивов, косметических средств, и так далее.
Это может привести к повреждению, а также поломке плеера.
- Не допускайте воздействия на устройство жестких внешних условий, в том числе влажных, пыльных и задымленных мест.
Это может привести к поломке плеера.
- Не допускайте воздействия прямых солнечных лучей на устройство, его чрезмерного нагревания и охлаждения.
Это может привести к поломке плеера.
- Не храните устройство рядом с магнитными материалами, такими как магнит, телевизор, монитор и динамик.
Это может привести к поломке плеера.
- Никогда не разбирайте, не ремонтируйте, а также не переделывайте Ваш плеер без разрешения.
Это может привести к повреждению, а также поломке плеера.
- Не проводите очистку устройства химическими или моющими средствами.
Это может привести к поломке плеера.
- Не роняйте устройство, а также не допускайте его столкновения с другими предметами.
Это может привести к повреждению, а также поломке плеера.
- Не нажимайте одновременно более чем на две кнопки.
Это может привести к повреждению, а также поломке плеера.
- Не отключайте USB кабель в момент передачи данных.
Это может привести к поломке плеера.

Инструкции по безопасности эксплуатации

| Другая важная информация, которую необходимо запомнить |

- Не используйте наушники/наушники, вставляемые в ухо, при катании на велосипеде, вождении автомобиля, или во время управления любым моторизованным транспортным средством. Это может быть опасно, а также запрещено законом в определенных регионах.
- Уменьшите громкость или прекратите эксплуатацию плеера при возникновении звона в ушах. Это может привести к возникновению травмы.
- Уменьшайте громкость во время прогулок, особенно когда Вы находитесь на пешеходных переходах. Это может привести к возникновению травмы.
- Не слушайте музыку в наушниках/наушниках, вставляемых в ухо, в течение долгого времени при высоком уровне громкости. Это может привести к возникновению травмы.
- Не используйте наушники/наушники, вставляемые в ухо, при высоком уровне громкости. Это может привести к возникновению травмы.
- Контролируйте расположение проводов наушников/наушников, вставляемых в ухо, во избежание их зацепления за соседние предметы. Это может привести к возникновению травмы.
- Не спите в наушниках/наушниках, вставляемых в ухо. Не используйте наушники/наушники, вставляемые в ухо, в течение продолжительного периода времени. Это может привести к возникновению травмы.
- Старайтесь подключить устройство к USB разъему на тыльной стороне Вашего ПК. В некоторых ПК индивидуальной сборки, подключение к неподходящему USB порту может привести к поломке устройства.

Устранение неисправностей

| Пожалуйста, проверьте! |

- **Плеер не включается!**
 - Проверьте, не разряжена ли батарея.
 - Проверьте, установлен ли правильно аккумулятор.
 - Проверьте, переключен ли переключатель HOLD в положение ON (ВКЛЮЧИТЬ).
- **ЖК экран часто выключается.**
 - В целях экономии электроэнергии, предусмотрена функция выключения ЖК экрана через установленный период времени. Установите период времени в меню [Settings-Display-Backlight Timer].
- **Символы на ЖК экране искажены.**
 - Проверьте, правильный ли язык выбран. Выберите соответствующий язык в меню [Settings-Display-Language].
- **Плохое качество приема радиосигнала при наличии высокого уровня помех!**
 - Проверьте, подключены ли наушники. (провод наушников служит в качестве антенны.)
 - Настройте расположение плеера и наушников.
 - Во избежание возможных помех, выключите электронное оборудование, которое находится в непосредственной близости от устройства.
- **Нет звука во время воспроизведения!**
 - Проверьте, не установлен ли уровень громкости на «0».
 - Проверьте, нет ли загрязнения на штекере или соединительном разъеме наушников.
 - Проверьте, не поврежден ли музыкальный файл.
- **Сохраненный файл не воспроизводится плеером T60.**
 - Плеер T60 поддерживает хранение 1,000 музыкальных файлов и 400 каталогов.
- **Загрузка файла недоступна.**
 - Проверьте, не разряжена ли батарея.
 - Проверьте надежность подключения USB кабеля.
- **После форматирования изменился объем доступной памяти.**
 - Объем доступной памяти может изменяться в зависимости от операционной системы.

Федеральная комиссия связи (FCC)

- **Внимание :**

Любые изменения и модификации в конструкции этого устройства, которые явно не одобрены стороной, ответственной за соблюдение нормативных требований, могут сделать недействительным право пользователя пользоваться этим оборудованием.

- Устройство отвечает требованиям Правил FCC, часть 15.

- Работа устройства подвержено двум условиям :

(1) Устройство не может излучать вредных помех, и

(2) это устройство должно принимать любые получаемые помехи, включая помехи, которые могут вызвать нежелательные действия.

Примечание

- Оборудование было испытано, в результате чего было установлено, что оно соответствует ограничениям, установленным в отношении цифровых устройств Класса Б, согласно 15 части Правил FCC. Данные ограничения были разработаны для обеспечения соответствующей защиты от вредного воздействия при бытовом применении. Это оборудование генерирует, использует и может излучать радиочастотную энергию и, если установлено и использовано не в соответствии с инструкциями, может вызвать вредные помехи в средствах радиосвязи. Однако, не дается никакой гарантии, что в той или иной установке не будет помех. Если данное оборудование вызывает вредные помехи в отношении приема радио или телевизионного сигнала, что может быть установлено при включении и выключении оборудования, пользователь может избежать помехи, приняв следующие меры:
 - Переориентация или перемещение приёмной антенны.
 - Увеличение дистанции между оборудованием и приемником.
 - Включение оборудования в розетку, отличную от той, в которую включен приемник.
 - Консультация с торговым агентом или опытным техническим специалистом по радио или телевизионной аппаратуре.